

# **Informe epidemiológico**

**COVID-19**

**Actualización al 03 de diciembre de 2022**

**DEPARTAMENTO DE VIGILANCIA EN SALUD - ÁREA VIGILANCIA EN SALUD DE LA  
POBLACIÓN -  
DIRECCIÓN GENERAL DE LA SALUD**

## Contenido

Resumen.....	3
Glosario.....	4
Situación actual.....	5
Caracterización temporal de los casos.....	5
Caracterización de los casos.....	6
Caracterización geográfica de los casos.....	8
Monitoreo de mortalidad.....	9
Vigilancia centinela de infecciones respiratorias agudas graves (IRAG).....	11
Situación actual.....	11
Vigilancia genómica.....	13

## Resumen

A la fecha se registran 995471 casos confirmados por laboratorio acumulados de COVID-19 en Uruguay:

- En las últimas semanas, se ha registrado un aumento de casos, con un leve aumento en el número de casos internados y sin cambios significativos respecto a los casos que requieren CTI ni fallecidos.
- El 2,3% del total de casos confirmados requirieron ingreso hospitalario (1,8% a cuidados moderados y 0,6% del total a CTI).
- Se identificaron 3913 casos confirmados en mujeres embarazadas, 12 de ellas fallecidas.
- El 99% de los casos confirmados se consideran recuperados a la fecha.
- La letalidad es de 0,76%, ubicándose en los valores históricos más bajos, similares a los registrados en marzo de 2021. La mortalidad es de 213,57 por 100 mil habitantes.
- La variante predominante es Omicron, desde el mes de octubre se detecta la presencia de subvariante BQ1.

## Glosario

CIH: Unidad de Control de Infecciones Hospitalarias.

DEVISA: Departamento de Vigilancia en Salud

DLSP: Departamento de Laboratorios de Salud Pública (División Epidemiología, Dirección General de la Salud, Ministerio de Salud Pública).

ELEPEM: establecimiento de larga estadía para personas mayores.

EPOC: enfermedad pulmonar obstructiva crónica.

ETI: enfermedad tipo Influenza.

FIS: fecha de inicio de síntomas.

IRAG: infección respiratoria aguda grave.

MSP: Ministerio de Salud Pública.

OMS: Organización Mundial de la Salud.

RIQ: rango intercuartílico.

SEPI: semana epidemiológica.

SG-DEVISA: Sistema Informático de gestión del Departamento de Vigilancia en Salud.

SNIS: Sistema Nacional Integrado de Salud.

UCI: Unidad de Cuidados Intensivos.

## Situación actual

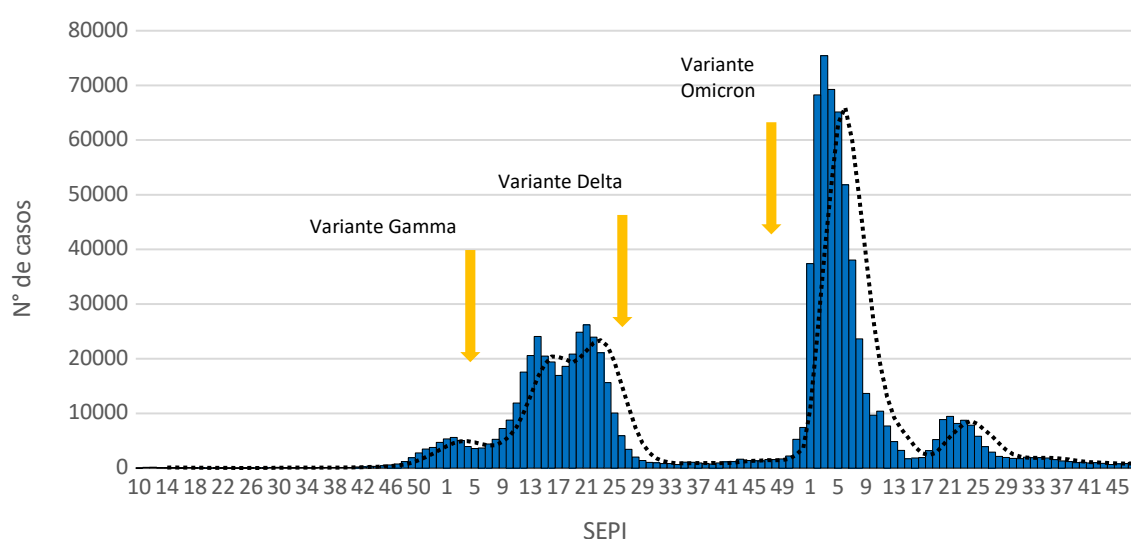
A continuación, se presenta la situación epidemiológica de COVID-19 en Uruguay actualizada a la fecha, utilizando como fuente de datos el SG-DEVISA.

El día 13 de marzo de 2020, se realizó la primera confirmación de un caso de COVID-19 en Uruguay. Desde la fecha se han **confirmado por laboratorio 995471 casos** (incidencia acumulada de 28103,03 casos por 100.000 habitantes).

### Caracterización temporal de los casos

En la SE 3 se alcanzó el máximo número de casos acumulados. En las últimas semanas epidemiológicas se comienza a registrar un aumento de casos. En el gráfico 1 se muestra la curva epidémica según la semana epidemiológica correspondiente a la fecha de inicio de síntomas o fecha de resultado de los casos confirmados.

**Gráfico 1.** Distribución de casos confirmados de COVID-19, según semana epidemiológica. Uruguay, 2020 – 2022 (al 03/12/2022).



Fuente: elaborado por Departamento de Vigilancia en Salud con datos del Sistema de Gestión.

## Caracterización de los casos

El 55,39% del total de los casos confirmados son del sexo femenino, siendo la incidencia para este sexo de 30172,3 por 100.000 mujeres. La incidencia para el sexo masculino es de 25994,9 por 100.000 hombres. En la tabla 1 se observa la incidencia acumulada de la enfermedad para cada grupo de edad.

**Tabla 1.** Distribución de casos confirmados e incidencia acumulada de COVID-19 según sexo y grupo de edad. Uruguay, 2020 - 2022 (al 03/12/2022).

Grupo de edad	Sexo		Sin dato	Total	Incidencia acumulada*
	F	M			
Menor a 15	66872	69337	13	136222	19610,67
15 a 24	86049	71981	17	158047	30235,96
25 a 34	107086	85536	24	192646	37816,44
35 a 44	94786	73526	25	168337	35155,24
45 a 54	73777	56807	24	130608	30707,02
55 a 64	52755	40944	21	93720	24361,90
65 a 74	32724	25740	17	58481	21048,29
75 y más	33488	19289	66	52843	22256,43
Sin dato	1425	1740	1402	4567	NC
Total	548962	444900	1609	995471	28193,03

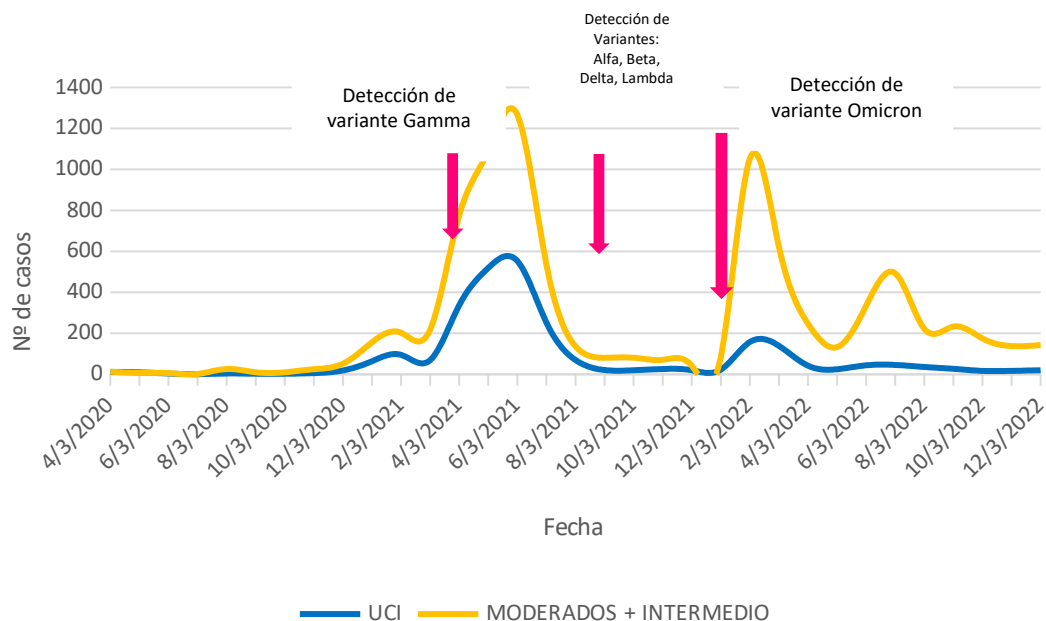
\* por 100.000 habitantes. NC: no corresponde. F: femenino. M: masculino. Fuente: elaborado por Departamento de Vigilancia en Salud con datos del Sistema de Gestión.

Del total de casos confirmados, 23213 (2,3%) requirieron ingreso hospitalario, 17585 de ellos (1,8% del total) a cuidados moderados (sala).

Un total de 5628 pacientes (0,6% del total de casos confirmados, 24,2% de los que requirieron ingreso hospitalario) requirieron ingreso a UCI.

En el gráfico 2 se observa la evolución diaria de los casos ingresados en cuidados moderados y CTI.

**Gráfico 2.** Número de casos confirmados de COVID-19 ingresados en unidades de cuidados intensivos y en cuidados moderados por día. Uruguay, 13 de marzo de 2020 al 03 de diciembre de 2022.



Fuente: elaborado por DEVISA con datos de relevamiento telefónico diario a instituciones prestadoras integrales de salud.

A la fecha del presente informe hay 1490 casos activos y 20 de ellos se encuentran ingresados en UCI.

Hasta la fecha se consideran recuperadas un total de 986440 personas. En cuanto a las poblaciones que se desempeñan en áreas esenciales, se identificaron 26647 casos confirmados que corresponden a personal de salud, de los cuales, a la fecha, 26539 están recuperados, 78 activos y 30 fallecieron. A la fecha de este informe, se identificaron 3913 embarazadas con diagnóstico de SARS-CoV-2, 12 de ellas evolucionando al fallecimiento.

## Caracterización geográfica de los casos

Los 995471 casos confirmados hasta la fecha se distribuyeron en los 19 departamentos. En la tabla 2 se presenta la distribución de los casos confirmados por departamento según la condición actual del caso (activo, fallecido o recuperado).

**Tabla 2.** Distribución de casos confirmados de COVID-19 según departamento de residencia y condición actual del caso. Uruguay, 2020 - 2022 (al 03/12/2022).

Departamento	Casos activos	Casos recuperados	Fallecidos*	Total de casos
Artigas	19	17056	187	17262
Canelones	177	142421	899	143497
Cerro Largo	13	21704	234	21951
Colonia	34	30514	233	30781
Durazno	11	13366	90	13467
Flores	4	6655	19	6678
Florida	32	16868	110	17010
Lavalleja	26	13465	58	13549
Maldonado	57	55063	267	55387
Montevideo	907	471316	3612	475835
Paysandú	16	26416	219	26651
Río Negro	10	12843	163	13016
Rivera	22	26947	244	27213
Rocha	38	18954	125	19117
Salto	34	28654	351	29039
San José	27	27808	184	28019
Soriano	29	19677	220	19926
Tacuarembó	25	25674	207	25906
Treinta y Tres	9	11039	119	11167
<b>Total</b>	<b>1490</b>	<b>986440</b>	<b>7541</b>	<b>995471</b>

\*Se incluye en los fallecidos de Montevideo al ciudadano filipino, tripulante del crucero Greg Mortimer fallecido en ese departamento. En Salto se incluye a un ciudadano brasileño fallecido en el departamento. En Rivera se incluye un caso que residía en Santa Ana do Livramento pero cursó su enfermedad y falleció en el departamento. Fuente: elaborado por Departamento de Vigilancia en Salud con datos del Sistema de Gestión.

En la tabla 3 se presenta la incidencia acumulada por 100.000 habitantes para cada departamento y la incidencia acumulada de casos diagnosticados en los últimos 7 y 14 días.



**Tabla 3.** Incidencia acumulada de COVID-19 y diferencia de incidencia acumulada a los 7 y 14 días, según departamento de residencia. Uruguay, 2020 - 2022 (al 03/12/2022).

Departamento	IA*	IA* últimos 14 d	Dif IA últimos 14 días **	IA* últimos 7 d	Dif IA últimos 7 días**
Artigas	23303,41	14,85	13,50	9,45	9,45
Canelones	23767,62	45,55	8,12	28,32	12,26
Cerro Largo	24490,68	12,27	-7,81	2,23	-2,23
Colonia	23443,80	28,18	0,76	20,56	10,66
Durazno	22835,10	23,74	10,17	18,65	11,87
Flores	25214,27	33,98	-15,10	11,33	-11,33
Florida	24536,96	67,80	37,51	37,51	18,75
Lavalleja	23082,16	59,63	13,63	42,59	27,26
Maldonado	28402,86	62,05	9,23	30,77	4,10
Montevideo	34402,64	114,45	55,53	69,70	46,99
Paysandú	22231,03	19,19	11,68	11,68	6,67
Río Negro	22322,84	20,58	6,86	12,01	5,15
Rivera	24957,13	30,26	22,01	14,67	12,84
Rocha	25750,96	71,39	-10,78	41,76	20,21
Salto	21718,38	32,91	23,93	20,19	18,70
San José	23690,71	38,89	-1,69	19,45	5,07
Soriano	23802,47	56,14	32,25	27,47	19,11
Tacuarembó	27887,70	36,60	24,76	26,91	21,53
Treinta y Tres	22119,44	31,69	0,00	15,85	0,00
<b>Total</b>	<b>28193,03</b>	<b>69,42</b>	<b>28,01</b>	<b>41,63</b>	<b>25,23</b>

\* por 100.000 habitantes. IA: incidencia acumulada. d: días. Fuente: elaborado por Departamento de Vigilancia en Salud con datos del Sistema de Gestión. \*\* Diferencia con informe de fecha 05 de noviembre de 2022.

### Monitoreo de mortalidad

Hasta la fecha de este informe, fallecieron con diagnóstico de SARS-CoV-2 en el territorio nacional un total de 7541 personas, constituyendo una letalidad de 0,76 y una mortalidad en la población general de 213,57 por 100.000 habitantes. La letalidad en el sexo femenino es de 0.65% mientras que para los casos de sexo masculino es de 0,89%. En la tabla 4 se muestra la distribución de los fallecidos por sexo y grupo etario y en la tabla 5 la letalidad y mortalidad por departamento.

**Tabla 4.** Distribución de casos fallecidos con diagnóstico de SARS-CoV2, letalidad y mortalidad, según sexo y grupo de edad. Uruguay, 2020 - 2022 (al 03/12/2022).

Grupo de edad	Sexo		Sin dato	Total	Letalidad	Mortalidad
	F	M				
Menor a 15	0	3	0	3	0,00	0,43
15 a 24	14	12	0	26	0,02	4,97
25 a 34	34	39	0	73	0,04	14,33
35 a 44	83	115	0	198	0,12	41,35
45 a 54	191	274	0	465	0,36	109,33
55 a 64	357	613	0	970	1,03	252,15
65 a 74	737	1067	0	1804	3,08	649,29
75 y más	2172	1827	0	3999	7,57	1684,30
Sin dato	3	0	0	3	NC	NC
Total	3591	3950	0	7541	0,76	213,57

\* por 100 casos. \*\* por 100000 habitantes. Fuente: elaborado por Departamento de Vigilancia en Salud con datos del Sistema de Gestión.

**Tabla 5.** Distribución de letalidad y mortalidad por departamento. Uruguay, 2020 - 2022 (al 03/12/2022).

Departamento	Letalidad*	Mortalidad**
Artigas	1,08	252,45
Canelones	0,63	148,90
Cerro Largo	1,07	261,07
Colonia	0,76	177,46
Durazno	0,67	152,61
Flores	0,28	71,74
Florida	0,65	158,68
Lavalleja	0,43	98,81
Maldonado	0,48	136,92
Montevideo	0,76	261,15
Paysandú	0,82	182,68
Río Negro	1,25	279,55
Rivera	0,90	223,77
Rocha	0,65	168,38
Salto	1,21	262,51
San José	0,66	155,58
Soriano	1,10	262,80
Tacuarembó	0,80	222,83
Treinta y Tres	1,07	235,71
Total	0,76	213,57

\* por 100 casos. \*\* por 100000 habitantes. Fuente: elaborado por Departamento de Vigilancia en Salud con datos del Sistema de Gestión.

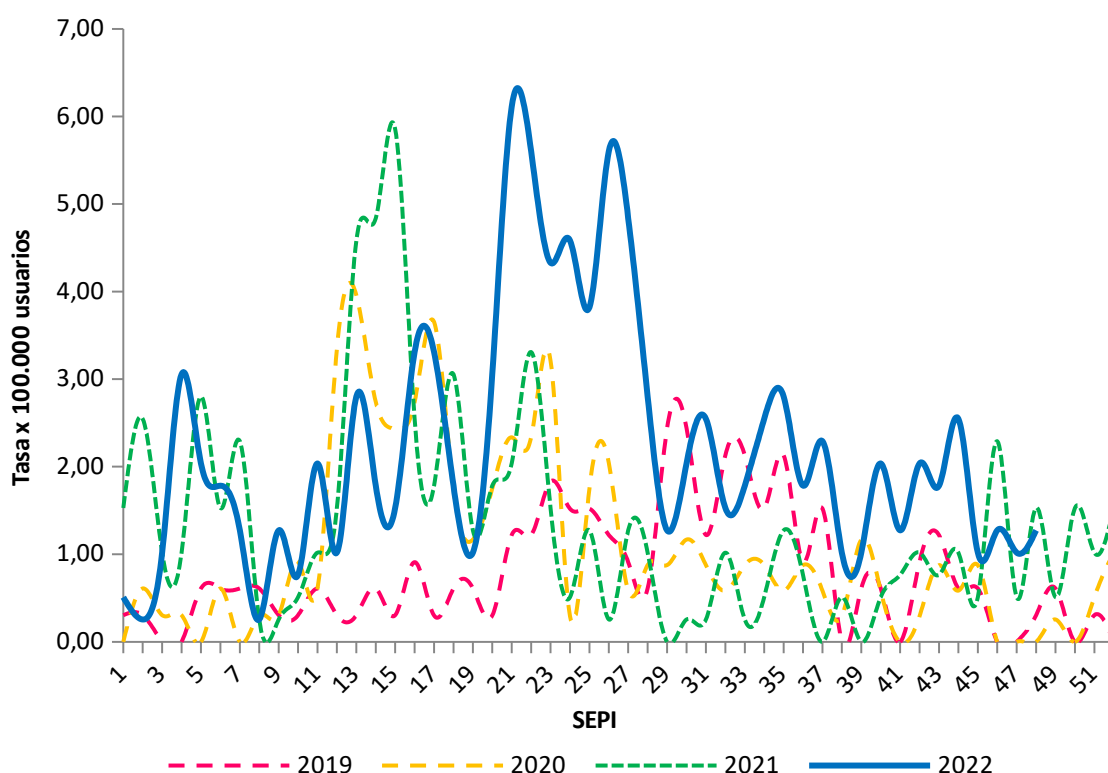
## Vigilancia centinela de infecciones respiratorias agudas graves (IRAG)

En Uruguay se lleva a cabo una vigilancia centinela de IRAG. En el contexto actual, se intensificó esta vigilancia centinela incorporando el estudio de SARS-CoV-2 en las muestras. Actualmente se cuenta con ocho centros centinela (en Montevideo e interior).

### Situación actual

A la fecha no se ha detectado un incremento de casos de IRAG respecto a lo esperado (a la semana epidemiológica 35) en mayores de 15 años (gráfico 3). En menores de 15 años, se detectó un aumento en la tasa a partir de la semana 13 que comienza a descender a partir de la semana 27 (gráfico 4).

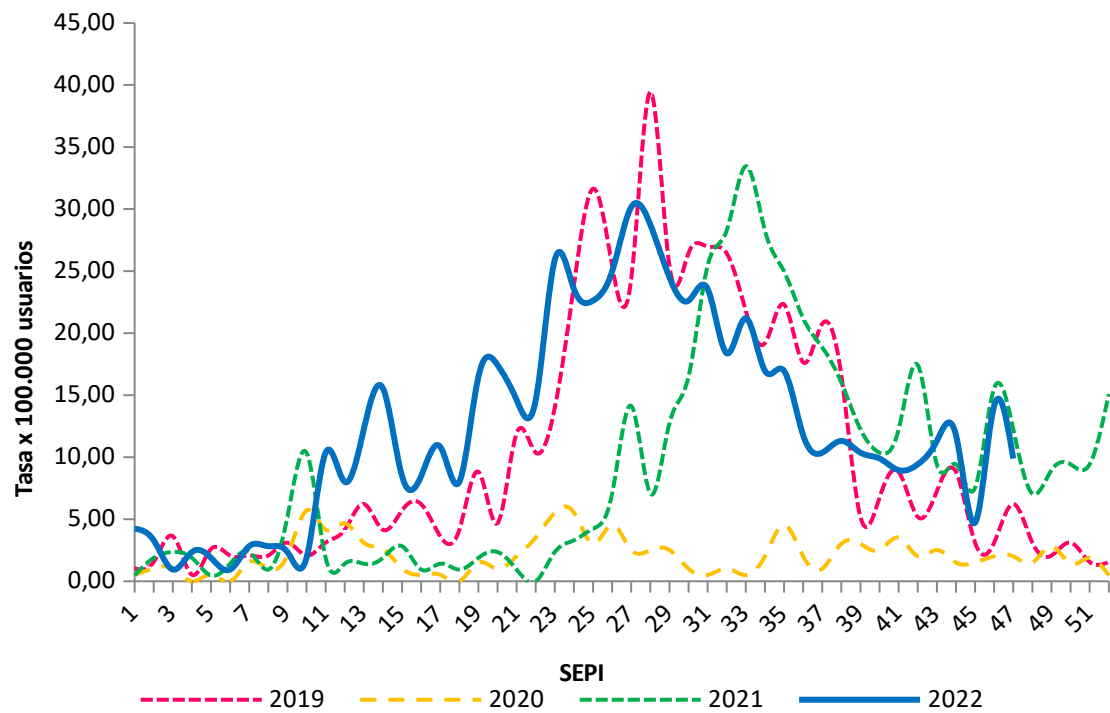
Gráfico 3. Incidencia acumulada de infecciones respiratorias agudas graves en personas de 15 años y más en centros centinela por semana epidemiológica. Uruguay, 2019-2022.



Fuente: elaborado por Departamento de Vigilancia en Salud con datos del Sistema de Vigilancia de Infecciones Hospitalarias.



Gráfico 4. Incidencia acumulada de infecciones respiratorias agudas graves en personas menores de 15 años en centros centinela por semana epidemiológica. Uruguay, 2019-2022.

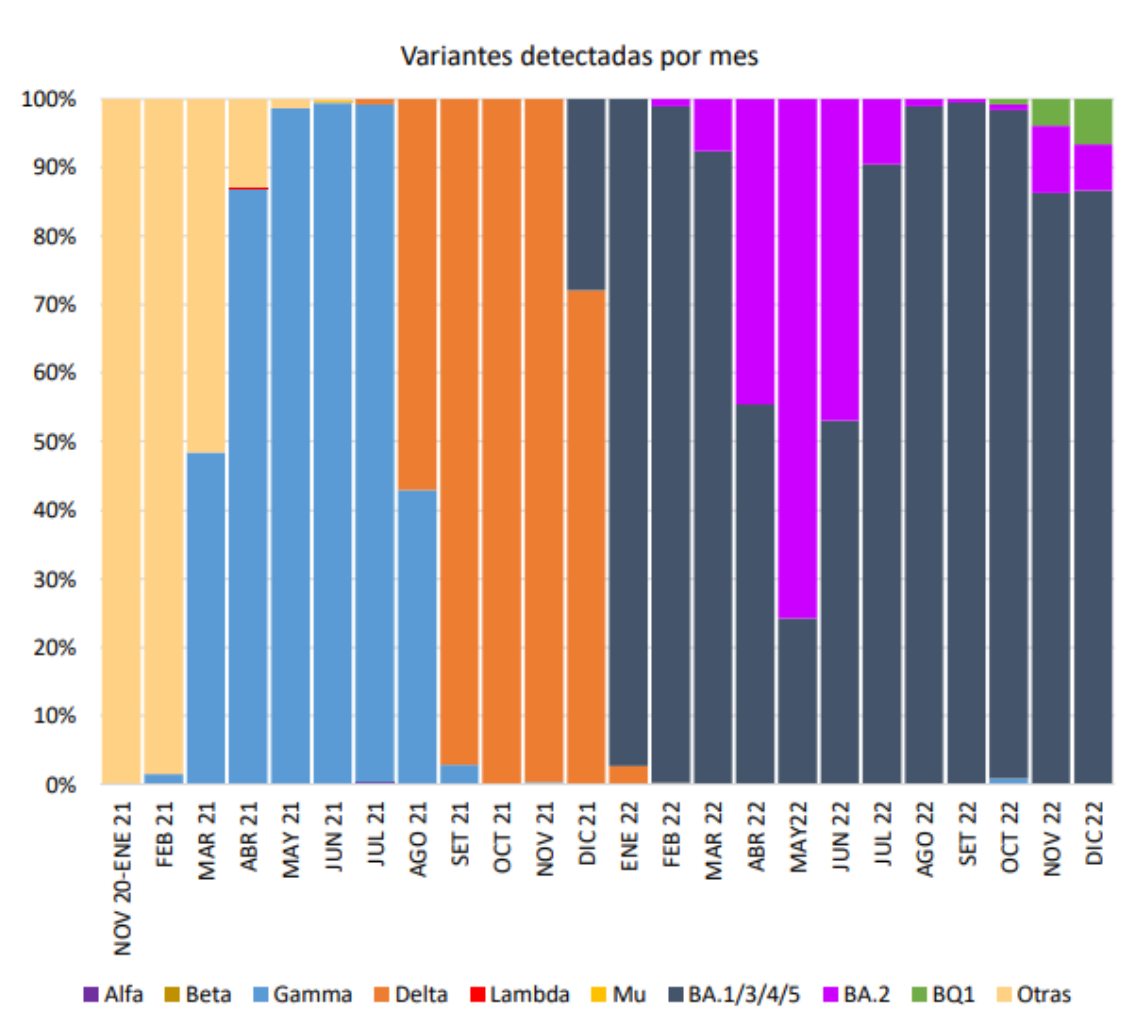


Fuente: elaborado por Departamento de Vigilancia en Salud con datos del Sistema de Vigilancia de Infecciones Hospitalarias.

## Vigilancia genómica

Se presenta una actualización de las variantes detectadas del virus SARS-CoV-2 a partir de muestras pertenecientes a pacientes diagnosticados como positivos en diversos departamentos del Uruguay. Según el informe recibido recientemente sobre vigilancia genómica (Grupo de Trabajo Inter-institucional de Vigilancia Genómica de SARS-CoV-2 Reporte n°26), a partir del mes de octubre (muestra recibida posteriormente) se comienza a detectar la presencia de la subvariante BQ1 de la variante Omicron (a la fecha total 4 muestras positivas).

Gráfico 5. Evolución del porcentaje de variantes de preocupación en función de la fecha de hisopado por secuenciación y por qPCR de variantes.



Fuente: Grupo de Trabajo Inter-institucional de Vigilancia Genómica de SARS-CoV-2 Reporte n°26 – 12/12/2022. Trabajo realizado hasta la semana 89.

## Anexo. Casos y tasa de incidencia de COVID-19, según semana epidemiológica y grupo de edad.

SEPI		Edad																											
		0a - 9a	Tasa	10a-19a	Tasa	20a-29a	Tasa	30a-39a	Tasa	40a-49a	Tasa	50a-59a	Tasa	60a-64a	Tasa	65-69	Tasa	70-74	Tasa	75-79	Tasa	80-84	Tasa	85-89	Tasa	90 y más	Tasa	Sin dato	Total
2022	1	1577	346,2	5821	1199,2	11881	2237,9	6722	1377,8	4310	921,3	3106	766,5	1017	546,4	689	437,3	544	430,5	350	355,1	259	369,2	150	338,8	111	407,7	859	37396
	2	4699	1031,6	10128	2086,4	17217	3243,0	13129	2691,0	9610	2054,1	6266	1546,4	2209	1186,7	1528	969,8	1020	807,2	722	732,6	481	685,7	331	747,6	286	1050,4	639	68265
	3	6615	1452,2	9344	1924,9	14199	2674,5	15355	3147,3	12237	2615,7	8013	1977,5	2930	1574,1	2065	1310,6	1446	1144,4	1092	1108,0	787	1121,9	557	1258,0	465	1707,8	334	75439
	4	6164	1353,2	7756	1597,8	12486	2351,8	13934	2856,0	11424	2441,9	7481	1846,3	2836	1523,6	2287	1451,5	1473	1165,7	1123	1139,5	869	1238,8	661	1492,9	558	2049,4	201	69253
	5	5823	1278,3	7389	1522,2	11022	2076,1	12471	2556,1	10590	2263,6	7326	1808,0	2896	1555,8	2302	1461,0	1584	1253,6	1205	1227,2	897	1278,7	719	1623,9	628	2306,5	286	65138
	6	4855	1065,8	5974	1230,7	8104	1526,5	9873	2023,6	8251	1763,7	5913	1459,3	2410	1294,7	2040	1294,7	1337	1058,1	940	953,8	811	1156,1	576	1300,9	472	1733,6	255	51811
	7	3726	818,0	4261	877,8	5588	1052,5	6992	1433,1	6056	1294,5	4438	1095,3	1918	1030,4	1541	978,0	1040	823,0	753	764,0	655	933,7	481	1086,3	396	1454,4	219	38064
	8	2340	513,7	2750	566,5	3301	621,8	4244	869,9	3680	786,6	2734	674,7	1190	639,3	963	611,2	687	543,7	554	562,1	429	611,6	299	675,3	270	991,7	185	23626
	9	1272	279,2	1463	301,4	1899	357,7	2417	495,4	2049	438,0	1701	419,8	766	411,5	639	405,6	434	343,5	326	330,8	251	357,8	211	476,5	175	642,7	48	13651
	10	1018	223,5	1244	256,3	1352	254,7	1643	336,8	1495	319,6	1124	277,4	468	251,4	410	260,2	305	241,4	206	209,0	167	238,1	134	302,6	100	367,3	11	9677
	11	1305	286,5	1795	369,8	1252	235,8	1728	354,2	1674	357,8	1084	267,3	387	207,9	359	227,8	247	195,5	192	194,8	171	243,8	103	232,6	92	337,9	11	10400
	12	613	134,6	1359	280,0	906	170,7	1410	289,0	1365	291,8	806	198,9	340	182,7	248	157,4	229	181,2	153	155,2	116	165,4	85	192,0	68	249,8	11	7709
	13	268	58,8	657	135,3	637	120,0	944	193,5	814	174,0	567	139,9	222	119,3	217	137,7	169	133,7	118	119,7	99	141,1	90	203,3	57	209,3	3	4862
	14	163	35,8	337	69,4	483	91,0	626	128,3	570	121,8	380	93,8	165	88,6	120	76,2	105	83,1	98	99,4	81	115,5	54	122,0	59	216,7	1	3242
	15	78	17,1	103	21,2	233	43,9	322	66,0	294	62,8	217	53,6	94	50,5	89	56,5	85	67,3	68	69,0	37	52,7	46	103,9	31	113,9	1	1698
	16	61	13,4	125	25,8	244	46,0	366	75,0	288	61,6	252	62,2	133	71,5	111	70,4	80	63,3	86	87,3	42	59,9	35	79,0	24	88,1	2	1849
	17	71	15,6	97	20,0	213	40,1	371	76,0	400	85,5	266	65,6	110	59,1	103	65,4	92	72,8	84	85,2	66	94,1	32	72,3	21	77,1	4	1930
	18	107	23,5	192	39,6	328	61,8	676	138,6	675	144,3	418	103,2	196	105,3	134	85,0	139	110,0	132	133,9	79	112,6	61	137,8	43	157,9	2	3182
	19	160	35,1	338	69,6	547	103,0	1091	223,6	1107	236,6	713	176,0	314	168,7	261	165,7	214	169,4	225	228,3	105	149,7	71	160,4	48	176,3	6	5200
	20	210	46,1	366	75,4	955	179,9	1883	386,0	1975	422,2	1245	307,3	584	313,7	489	310,4	401	317,3	321	325,7	215	306,5	128	289,1	101	371,0	2	8875
	21	267	58,6	491	101,1	1107	208,5	1887	386,8	1919	410,2	1339	330,5	651	349,7	501	318,0	396	313,4	337	341,9	244	347,8	168	379,4	142	521,5	14	9463
	22	249	54,7	414	85,3	909	171,2	1664	341,1	1648	352,3	1163	280,7	608	326,6	440	279,3	333	263,5	263	266,9	223	317,9	140	316,2	123	451,8	5	8182
	23	249	54,7	387	79,7	964	181,6	1713	351,1	1649	352,5	1380	340,6	663	356,2	508	322,4	355	280,9	325	329,8	224	319,3	182	411,0	149	547,2	8	8756
	24	244	53,6	355	73,1	902	169,9	1373	281,4	1342	286,9	1233	304,3	640	343,8	500	317,3	382	302,3	317	321,6	250	356,4	179	404,3	139	510,5	1	7857
	25	186	40,8	254	52,3	630	118,7	970	198,8	929	198,6	919	226,8	459	246,6	381	241,8	312	246,9	265	268,9	190	270,9	175	395,3	131	481,1	10	5811
	26	147	32,3	153	31,5	417	78,5	617	126,5	588	125,7	552	136,2	335	180,0	301	191,0	236	186,8	180	182,6	147	209,6	136	307,2	104	382,0	8	3921
	27	100	22,0	87	17,9	303	57,1	431	88,3	392	83,8	466	115,0	235	126,2	200	126,9	178	140,9	165	167,4	129	183,9	111	250,7	87	319,5	30	2914
	28	56	12,3	61	12,6	228	42,9	322	66,0	292	62,4	315	77,7	190	102,1	153	97,1	135	106,8	129	130,9	114	162,5	86	194,2	60	220,4	5	2146
	29	63	13,8	82	16,9	192	36,2	260	53,3	257	54,9	300	74,0	180	96,7	168	106,6	125	98,9	115	116,7	85	121,2	56	126,5	52	191,0	2	1937
	30	66	14,5	69	14,2	197	37,1	292	59,9	223	47,7	254	62,7	153	82,2	133	84,4	109	86,3	96	97,4	90	128,3	60	135,5	37	135,9	2	1781
	31	52	11,4	94	19,4	201	37,9	268	54,9	227	48,5	256	63,2	156	83,8	140	88,9	101	79,9	83	84,2	66	94,1	60	135,5	34	124,9	2	1740
	32	58	12,7	93	19,2	201	37,9	283	58,0	270	57,7	306	75,5	171	91,9	135	85,7	127	100,5	118	119,7	84	119,7	88	198,7	50	183,6	2	1986
	33	50	11,0	61	12,6	204	38,4	272	55,8	261	55,8	299	73,8	168	90,3	131	83,1	123	97,3	102	103,5	106	151,1	73	164,9	45	165,3	1	1896
	34	37	8,1	55	11,3	198	37,3	250	51,2	240	51,3	286	70,6	175	94,0	126	80,0	149	117,9	128	129,9	119	169,6	87	196,5	68	249,8	4	1922
	35	32	7,0	57	11,7	160	30,1	241	49,4	251	53,7	277	68,4	151	81,1	147	93,3	144	114,0	131	132,9	105	149,7	77	173,9	64	235,1	2	1839
	36	38	8,3	45	9,3	120	22,6	194	39,8	193	41,3	217	53,6	152	81,7	130	82,5	111	87,8	101	102,5	91	129,7	69	155,8	75	275,5	0	1536
	37	34	7,5	38	7,8	97	18,3	141	28,9	176	37,6	192	47,4	107	57,5	112	71,1	114	90,2	106	107,6	67	95,5	81	182,9	50	183,6	2	1317
	38	34	7,5	24	4,9	115	21,7	151	31,0	141	30,1	170	42,0	109	58,6	97	61,6	97	76,8	84	85,2	65	92,7	63	142,3	47	172,6	0	1197
	39	20	4,4	24	4,9	102	19,2	126	25,8	123	26,3	145	35,8	69	37,1	90	57,1	77	60,9	69	70,0	62	88,4	47	106,2	38	139,6	0	992
	40	32	7,0	19	3,9	91	17,1	141	28,9	121	25,9	147	36,3	99	53,2	78	49,5	75	59,4	73	74,1	72	102,6	68	153,6	46	168,9	9	1071
	41	22	4,8	31	6,4	77	14,5	117	24,0	112	23,9	113	27,9	98	52,6	80	50,8	58	45,9	73	74,1	78	111,2	45	101,6	40	146,9	0	944
	42	36	7,9	25	5,2	81	15,3	125	25,6	130	27,8	151	37,3	83	44,6	66	41,9	65	51,4	78	79,1	61	87,0	40	90,3	47	172,6	0	988
	43	28	6,1	24	4,9	67	12,6	97	19,9	117	25,0	121	29,9	65	34,9	82	52,0	68	53,8	66	67,0	56	79,8	43	97,1	30	110,2	3	867
	44	21	4,6	10	2,1	72	13,6	85	17,4	88	18,8	95	23,4	42	22,6	52	33,0	53	41,9	49	49,7	32	45,6	24	54,2	14	51,4	0	637
	45	20	4,4	10	2,1	82	15,4	102	20,9	86	18,4	98	24,2	57	30,6	64	40,6	79	62,5	64	64,9	55	78,4	28	63,2	37	135,9	3	785
	46	23	5,0	30	6,2	72	13,6	91	18,7	91	19,5	127	31,3	69	37,1	83	52,7	67	53,0	70	71,0	48	68,4	33	74,5	23	84,5	2	829
	47	21	4,6	23	4,7	95	17,9	122	25,0	129	27,6	165	40,7	99	53,2	77	48,9	71	56,2	74	75,1	77	109,8	44	99,4	39	143,2	2	1038
	48	24	5,3	33	6,8	124	23,4	174	35,7	166	35,5	171	42,2	127	68,2	107	67,9	98	77,6	80	8								